

OPIS PRZEDMIOTU ZAMÓWIENIA

I. PRZEDMIAR

Lp.	Podstawa	Opis i wyliczenia	j.m.	Poszcz.	Razem
Adaptacja WC kosztorys "ślepy"					
1	45111300-1	Roboty rozbiórkowe i demontażowe			
1	KNR-W 4-02	Demontaż zaworu przelotowego o śr. 15 mm	szt.		
d.1	0142-01				
		7	szt.	7,000	
				RAZEM	7,000
2	KNR-W 4-02	Demontaż baterii prysznicowej	szt.		
d.1	0141-03				
	analogia	1	szt.	1,000	
				RAZEM	1,000
3	KNR-W 4-02	Demontaż baterii umywalkowej	szt.		
d.1	0141-01				
		5	szt.	5,000	
				RAZEM	5,000
4	KNR-W 4-02	Demontaż urządzeń sanitarnych - umywalka	kpl.		
d.1	0235-06				
		5	kpl.	5,000	
				RAZEM	5,000
5	KNR-W 4-02	Demontaż urządzeń sanitarnych - ustęp z miską porcelanową	kpl.		
d.1	0235-08				
		7	kpl.	7,000	
				RAZEM	7,000
6	KNR 4-07	Demontaż podejścia baterii ściennych, spluczek, zaworów czerpalnych o śr. nominalnej 15-20 mm	szt.		
d.1	0114-01				
		16	szt.	16,000	
				RAZEM	16,000
7	KNR 4-07	Demontaż zaworu hydrantowego	szt.		
d.1	0120-02				
		1	szt.	1,000	
				RAZEM	1,000
8	KNR-W 4-02	Demontaż podejścia odpływowego z rur żeliwnych o śr. 50-80 mm	szt.		
d.1	0232-03				
		5	szt.	5,000	
				RAZEM	5,000
9	KNR-W 4-02	Demontaż podejścia odpływowego z rur żeliwnych o śr. 100 mm	szt.		
d.1	0232-04				
		10	szt.	10,000	
				RAZEM	10,000
10	KNR-W 4-02	Demontaż rurociągu żeliwnego kanalizacyjnego o śr. 50-80 mm	m		
d.1	0229-04				
		10	m	10,000	
				RAZEM	10,000
11	KNR-W 4-02	Demontaż rurociągu żeliwnego kanalizacyjnego o śr. 100 mm	m		
d.1	0229-04				
		14	m	14,000	
				RAZEM	14,000
12	KNR-W 4-02	Demontaż wpustu żeliwnego podłogowego	szt.		
d.1	0233-02				
		3	szt.	3,000	
				RAZEM	3,000
13	KNR-W 4-02	Rozpięcie żeliwnego poziomego kanalizacji sanitarnej	szt.		
d.1	0214-02				
	analogia	5	szt.	5,000	
				RAZEM	5,000
14	KNR-W 4-02	Demontaż rurociągu stalowego ocynkowanego o śr. 15-20 mm	m		
d.1	0120-01				
		40	m	40,000	
				RAZEM	40,000
15	KNR-W 4-02	Demontaż rurociągu stalowego ocynkowanego o śr. 25 mm	m		
d.1	0120-02				
		20	m	20,000	
				RAZEM	20,000
16	KNR-W 4-02	Demontaż rurociągu stalowego ocynkowanego o śr. 50 mm	m		
d.1	0120-03				
		20	m	20,000	
				RAZEM	20,000
17	BCO 1130-	Instalacja elektryczna - niezbędne demontaże	kpl.		
d.1	101-41-420				
	kalk. własna	1	kpl.	1,000	
				RAZEM	1,000
18	KNR-W 4-01	Wykucie z muru ościeżnic drewnianych o powierzchni do 2 m2	szt.		
d.1	0353-04				



Lp.	Podstawa	Opis i wyliczenia	j.m.	Poszcz.	Razem
	WC 1	<Wymiary w "świetle" muru:> <70x205 cm> 2	szt.	2,000	
	WC 1	<80x205 cm> 2	szt.	2,000	
	WC 2	<80x205 cm> 2	szt.	2,000	
	WC 3	<70x205 cm> 4	szt.	4,000	
	WC 3	<80x205 cm> 2	szt.	2,000	
				RAZEM	12,000
19	KNR-W 4-01 d.1 0346-02	Rozebranie ścianek z cegieł na zaprawie cementowo-wapiennej o grubości 1/4 ceg.	m ²		
	WC 1	(1,82+1,13)*2,5 Minus drzwi, wymiary w "świetle" muru: -0,7*2,05*2	m ²	7,375	
	WC 1		m ²	-2,870	
	WC 2	2,27*2,5 Minus drzwi, wymiary w "świetle" muru: -0,8*2,05	m ²	5,675	
	WC 2		m ²	-1,640	
	WC 3	(1,86+1,13+1,86+1,13)*2,5 Minus drzwi, wymiary w "świetle" muru: -0,7*2,05*4	m ²	14,950	
	WC 3		m ²	-5,740	
				RAZEM	17,750
20	KNR-W 4-01 d.1 0331-01	Wykucie otworów w ścianach z cegieł o grubości 1/4 ceg. na zaprawie cemento- wej dla otworów drzwiowych - poszerzenie otworów	m ²		
	WC 1	0,2*2,05	m ²	0,410	
				RAZEM	0,410
21	KNR-W 4-01 d.1 0331-02	Wykucie otworów w ścianach z cegieł o grubości 1/2 ceg. na zaprawie cemento- wo-wapiennej dla otworów drzwiowych i poszerzenie otworów	m ²		
	WC 1	0,2*2,05	m ²	0,410	
	WC 2	1,0*2,05	m ²	2,050	
	WC 3	(0,1+0,1+0,2)*2,05	m ²	0,820	
				RAZEM	3,280
22	KNR-W 4-01 d.1 0821-08 uwa- ga p.tab.	Rozebranie okładziny ściennej z glazury - bez odzysku płytek	m ²		
	WC 2	(2,27+2,6+2,27+0,65)*1,6	m ²	12,464	
				RAZEM	12,464
23	KNR-W 4-01 d.1 0211-01 analogia	Skucie nierówności przy głębokości skucia do 1 cm na ścianach - zaprawa pod płytki (wyrównanie płaszczyzny ściany)	m ²		
	WC 2	(2,27+2,6+2,27+0,65)*1,6	m ²	12,464	
				RAZEM	12,464
24	KNR-W 4-01 d.1 0812-05 uwa- ga p.tab.	Rozebranie posadzek z płytek na zaprawie i kleju bez odzysku płytek	m ²		
	WC 1	10,69	m ²	10,690	
	WC 2	6,0	m ²	6,000	
	WC 3	14,31	m ²	14,310	
				RAZEM	31,000
25	KNR-W 4-01 d.1 0211-01 analogia	Skucie nierówności przy głębokości skucia do 1 cm na podłogach - zaprawa pod płytki (wyrównanie płaszczyzny podłogi)	m ²		
	WC 1	10,69	m ²	10,690	
	WC 2	6,0	m ²	6,000	
	WC 3	14,31	m ²	14,310	
				RAZEM	31,000
26	KNR-W 4-01 d.1 0436-04	Podstemplowanie zagrożonych nadproży	szt.		
	WC 1	2	szt.	2,000	
	WC 2	1	szt.	1,000	
	WC 3	2	szt.	2,000	
				RAZEM	5,000
27	KNR-W 4-01 d.1 0338-04	Wykucie bruzd poziomych w ścianach z cegieł na zaprawie cementowo-wapienn - pod nadproże	m		
	WC 1	1,5*2	m	3,000	
	WC 2	1,5*1	m	1,500	
	WC 3	1,5*2	m	3,000	
				RAZEM	7,500
28	KNR-W 4-01 d.1 0436-08	Rozebranie stemplowań nadproży	szt.		
	WC 1	2	szt.	2,000	
	WC 2	1	szt.	1,000	
	WC 3	2	szt.	2,000	
				RAZEM	5,000



Lp.	Podstawa	Opis i wyliczenia	j.m.	Poszcz.	Razem
29	KNR-W 4-01	Wywiezienie gruzu sprzymowanego samochodami samowyladowczymi na odleglosc 21 km	m ³		
d.1	0109-11				
	0109-12				
	poz. 4	0,55*0,4*0,4*5	m ³	0,440	
	poz. 5	0,41*0,68*0,6*7	m ³	1,171	
		<zdemontowane rurociagi> 0,84	m ³	0,840	
	poz. 18	0,7*2,05*0,05*(2+4)+0,8*2,05*0,05*(2+2)	m ³	0,759	
	poz. 19	17,75*0,065*1,25	m ³	1,442	
	poz. 20	0,41*0,065*1,25	m ³	0,033	
	poz. 21	3,28*0,125*1,25	m ³	0,513	
	poz. 22	12,464*0,01*1,25	m ³	0,156	
	poz. 23	12,464*0,01*1,25	m ³	0,156	
	poz. 24	31,0*0,01*1,25	m ³	0,388	
	poz. 25	31,0*0,01*1,25	m ³	0,388	
	poz. 27	7,5*0,2*0,12*1,25	m ³	0,225	
				RAZEM	6,511
2	45262522-6	Roboty murarskie i tynkarskie			
30	KNR-W 4-01	Uzupelnienie scianek z cegiel o grubosci 1/2 ceg. - zamurowanie otworow w sciankach na zaprawie cementowo-wapiennej	m ²		
d.2	0303-02				
	WC 2	0,8*2,05	m ²	1,640	
				RAZEM	1,640
31	KNR-W 4-01	Uzupelnienie tynkow wewnetrznych zwyklych kat.III z zaprawy cem.-wap. na scianach i slupach na podlozu z cegly o powierzchni do 2 m2 w 1 miejscu - tynk z dwuch stron zamurowanego otworu	m ²		
d.2	0711-02				
	analogia	Zaprawa budowlana tynkarska, sucha			
	WC 2	0,8*2,05*2	m ²	3,280	
				RAZEM	3,280
32	NNRNKB	(z.VII) Ulozenie nadprozy prefabrykowanych w scianach dzialowych - transport	m		
d.2	202 0187-02	materiałow wyciągiem			
	WC 1	1,5*2	m	3,000	
	WC 2	1,5*1	m	1,500	
	WC 3	1,5*2	m	3,000	
				RAZEM	7,500
33	ZKNR C-2	Przygotowanie podloza. Wyrównanie podloza na scianach; uzupelnienie plaszczyzny tynku na scianie po skutej glazurze i zaprawie	kpl.		
d.2	0501-02				
	kalk. własna				
	WC 2	1	kpl.	1,000	
				RAZEM	1,000
34	KNR AT-32	Osadzenie kształtowników metalowych ochronnych zabezpieczających krawędzi	m		
d.2	0502-03				
	WC 1	2,05*(2+4)+1,0*(2+2)	m	16,300	
	WC 2	2,05*4+1,0*2	m	10,200	
	WC 3	2,05*(4+4)+1,0*(2+2)	m	20,400	
				RAZEM	46,900
35	KNR AT-32	Wyprawy tynkarskie wykonywane na ościeżach sposobem ręcznym; mieszanka cementowo-wapienna, tynki zatarte grubości 20 mm	m ²		
d.2	0201-03				
	analogia	Zaprawa budowlana tynkarska, sucha			
	WC 1	0,065*(2,05*2+1,0)+0,12*(2,05*2+1,0)	m ²	0,944	
	WC 2	0,12*(2,05*2+1,0)	m ²	0,612	
	WC 3	0,12*(2,05*2+1,0)*2	m ²	1,224	
				RAZEM	2,780
36	KNR AT-32	Dodatek za zmianę grubości o 1,0 mm, wyprawy cem.-wap. wykonywane ręcznie na ościeżach - łączne pogrubienie o 5 mm	m ²		
d.2	0205-03				
	analogia	Zaprawa budowlana tynkarska, sucha			
		Krotność = 5			
	WC 1	0,065*(2,05*2+1,0)+0,12*(2,05*2+1,0)	m ²	0,944	
	WC 2	0,12*(2,05*2+1,0)	m ²	0,612	
	WC 3	0,12*(2,05*2+1,0)*2	m ²	1,224	
				RAZEM	2,780
3	45430000-0	Prace posadzkarские i okładzinowe			
37	ZKNR C-2	Przygotowanie podloza. Wyrównanie podloza na scianach; warstwa kontaktowa pod glazurę	m ²		
d.3	0501-01				
	WC 1	(1,86+3,22+2,39+1,0+0,52+1,22+1,0+1,8+1,0+1,78)*2,05+1,86*0,15	m ²	32,649	
	WC 2	(2,27+2,6+2,27+0,65+0,95)*2,05+2,27*0,15	m ²	18,258	
	WC 3	(2,0+1,4+0,48+1,75+0,32+0,52+0,06+0,68+0,27+0,82+1,4+1,86+4,38+1,86+1,98)*2,05+1,86*0,15*2	m ²	41,107	
				RAZEM	92,014
38	KNR AT-42	Okładziny ściienne na kleju cementowym w pomieszczeniach mokrych; płytki o wymiarach 30x30 cm	m ²		
d.3	0104-03				
	WC 1	(1,86+3,22+2,39+1,0+0,52+1,22+1,0+1,8+1,0+1,78)*2,05+1,86*0,15	m ²	32,649	
	WC 2	(2,27+2,6+2,27+0,65+0,95)*2,05+2,27*0,15	m ²	18,258	
	WC 3	(2,0+1,4+0,48+1,75+0,32+0,52+0,06+0,68+0,27+0,82+1,4+1,86+4,38+1,86+1,98)*2,05+1,86*0,15*2	m ²	41,107	
				RAZEM	92,014



Lp.	Podstawa	Opis i wyliczenia	j.m.	Poszcz.	Razem
39	KNR AT-42	Okładziny podłogowe na kleju cementowym; płytki o wymiarach 30x30 cm wew-	m ²		
d.3	0105-02	nątrz pomieszczeń			
	WC 1	10,8	m ²	10,800	
	WC 2	6,02	m ²	6,020	
	WC 3	14,53	m ²	14,530	
				RAZEM	31,350
4	45442100-8	Roboty malarskie, stolarka drzwiowa			
40	KNR-W 2-02	Drzwi łazienkowe jednoskrzydłowe z ościeżnicą, okuciami (kompletne)	m ²		
d.4	1040-01				
	analogia				
		<i>Wymiary w "światle" muru:</i>			
	WC 1	1,0*2,05*2	m ²	4,100	
	WC 2	1,0*2,05	m ²	2,050	
	WC 3	1,0*2,05*2	m ²	4,100	
				RAZEM	10,250
41	KNR-W 2-02	Ścianki systemowe z drzwiami na stopkach (kabiny WC)	m ²		
d.4	1040-05				
	analogia				
	WC 1	(1,86+1,38)*2,02	m ²	6,545	
	WC 3	(1,86+1,38)*2,02*2	m ²	13,090	
				RAZEM	19,635
42	KNR-W 4-01	Przygotowanie powierzchni pod malowanie farbami lateksowymi starych tynków	m ²		
d.4	1204-08	poszpachlowaniem nierówności			
		<i>Sufity:</i>			
	WC 1	3,6+7,05	m ²	10,650	
	WC 2	5,9	m ²	5,900	
	WC 3	6,15+8,15	m ²	14,300	
		<i>Ściany:</i>			
	WC 1	(1,8+2,0)*2*(2,5-2,05)+(2,0+0,53+1,22+1,86+3,22+2,39)*(2,5-2,05)	m ²	8,469	
	WC 2	(2,27+2,6)*2*(2,5-2,05)	m ²	4,383	
	WC 3	(2,0+2,88+1,75+0,31+0,52+1,74+0,27+0,82)*(2,5-2,05)+(1,86+4,38)*2*(2,5-2,05)	m ²	10,247	
				RAZEM	53,949
43	KNR-W 4-01	Jednokrotne gruntowanie starych tynków wewnętrznych ścian i sufitów - pod ma-	m ²		
d.4	1204-05	lowanie			
	analogia				
		<i>Sufity:</i>			
	WC 1	3,6+7,05	m ²	10,650	
	WC 2	5,9	m ²	5,900	
	WC 3	6,15+8,15	m ²	14,300	
		<i>Ściany:</i>			
	WC 1	(1,8+2,0)*2*(2,5-2,05)+(2,0+0,53+1,22+1,86+3,22+2,39)*(2,5-2,05)	m ²	8,469	
	WC 2	(2,27+2,6)*2*(2,5-2,05)	m ²	4,383	
	WC 3	(2,0+2,88+1,75+0,31+0,52+1,74+0,27+0,82)*(2,5-2,05)+(1,86+4,38)*2*(2,5-2,05)	m ²	10,247	
				RAZEM	53,949
44	KNR-W 4-01	Dwukrotne malowanie farbami lateksowymi starych tynków wewnętrznych sufitów	m ²		
d.4	1204-01				
	WC 1	3,6+7,05	m ²	10,650	
	WC 2	5,9	m ²	5,900	
	WC 3	6,15+8,15	m ²	14,300	
				RAZEM	30,850
45	KNR-W 4-01	Dwukrotne malowanie farbami lateksowymi starych tynków wewnętrznych ścian	m ²		
d.4	1204-02				
	WC 1	(1,8+2,0)*2*(2,5-2,05)+(2,0+0,53+1,22+1,86+3,22+2,39)*(2,5-2,05)	m ²	8,469	
	WC 2	(2,27+2,6)*2*(2,5-2,05)	m ²	4,383	
	WC 3	(2,0+2,88+1,75+0,31+0,52+1,74+0,27+0,82)*(2,5-2,05)+(1,86+4,38)*2*(2,5-2,05)	m ²	10,247	
				RAZEM	23,099
46	KNR-W 4-01	Zabezpieczenie podłóg i drzwi folią osłonową z oklejeniem taśmami malarskimi (m ²		
d.4	1216-01	czas robót)			
	kalk. własna				
		<i>Podłogi:</i>			
	WC 1	10,8	m ²	10,800	
	WC 2	6,02	m ²	6,020	
	WC 3	14,53	m ²	14,530	
		<i>Drzwi:</i>			
	WC 1	1,0*2,05*2*2	m ²	8,200	
	WC 2	1,0*2,05*2	m ²	4,100	
	WC 3	1,0*2,05*2*2	m ²	8,200	
				RAZEM	51,850
5	45330000-9	Roboty instalacyjne wodno-kanalizacyjne i sanitarne			
47	BCM 1.1110.	Instalacje sanitarne - niezbędne przeróbki instalacji wod. - kan.	kpl.		
d.5	01D-3.160				
	kalk. własna				
		1	kpl.	1,000	
				RAZEM	1,000

Lp.	Podstawa	Opis i wyczenia	j.m.	Poszcz.	Razem
48	KNR 2-15/ d.5 GEBERIT 0101-01	Elementy montażowe do miski ustępowej montowane na ścianie	kpl.		
		7	kpl.	7,000	
				RAZEM	7,000
49	KNR 2-15/ d.5 GEBERIT 0104-01	Urządzenia sanitarne na elemencie montażowym - ustęp	kpl.		
		6	kpl.	6,000	
				RAZEM	6,000
50	KNR 2-15/ d.5 GEBERIT 0104-01	Urządzenia sanitarne na elemencie montażowym - ustęp dla niepełnosprawnych	kpl.		
		1	kpl.	1,000	
				RAZEM	1,000
51	KNR-W 2-15 d.5 0234-02	Pisuary pojedyncze z zaworem splukującym	kpl.		
		2	kpl.	2,000	
				RAZEM	2,000
52	KNR-W 2-15 d.5 0218-02 analogia	Syfony pojedyncze z tworzywa sztucznego o śr. 50 mm do umywalek	szt.		
		6	szt.	6,000	
				RAZEM	6,000
53	KNR-W 2-15 d.5 0217-01 analogia	Syfony stalowe podtynkowe do umywalek	szt.		
		1	szt.	1,000	
				RAZEM	1,000
54	KNR-W 2-15 d.5 0218-02 analogia	Syfony pojedyncze z tworzywa sztucznego o śr. 50 mm do pisuarów	szt.		
		2	szt.	2,000	
				RAZEM	2,000
55	KNR-W 2-15 d.5 0230-01	Umywalki pojedyncze porcelanowe	kpl.		
		5	kpl.	5,000	
				RAZEM	5,000
56	KNR-W 2-15 d.5 0230-05	Postument porcelanowy do umywalek	kpl.		
		5	kpl.	5,000	
				RAZEM	5,000
57	KNR-W 2-15 d.5 0230-01	Umywalki pojedyncze porcelanowe dla niepełnosprawnych	kpl.		
		1	kpl.	1,000	
				RAZEM	1,000
6	45310000-3	Roboty instalacyjne elektryczne			
58	BCM 3.1100. d.6 01-3.150.20 kalk. własna	Instalacja elektryczna: gniazdkowa, oświetleniowa i przyzywowa	kpl.		
		1	kpl.	1,000	
				RAZEM	1,000
7	45000000-7	Prace różne wykończeniowe			
59	ZKNR C-2 d.7 0501-05 WC 1 WC 2 WC 3	Przygotowanie podłoża. Wyrównanie podłoża na posadzkach; warstwa kontakto	m ²		
		10,8	m ²	10,800	
		6,02	m ²	6,020	
		14,53	m ²	14,530	
				RAZEM	31,350
60	KNR-W 2-02 d.7 2004-03 analogia WC 1 WC 2 WC 3	Obudowa stelaży urządzeń sanitarnych płytami gipsowo-kartonowymi na rusztac	m ²		
		metalowych pojedynczych jednowarstwowo 100-01			
		1,86*(1,3+0,15)	m ²	2,697	
		2,27*(1,3+0,15)	m ²	3,292	
		1,86*(1,3+0,15)*2	m ²	5,394	
				RAZEM	11,383
61	KNR DC-03 d.7 0201-01 kalk. własna	Dodatkowe kotwienie ościeżnic drzwiowych	kpl.		
		1	kpl.	1,000	
				RAZEM	1,000
62	KNR-W 2-02 d.7 1214-01 analogia	Poręcze stałe dla osób z niepełnosprawnością	szt.		
		13	szt.	13,000	

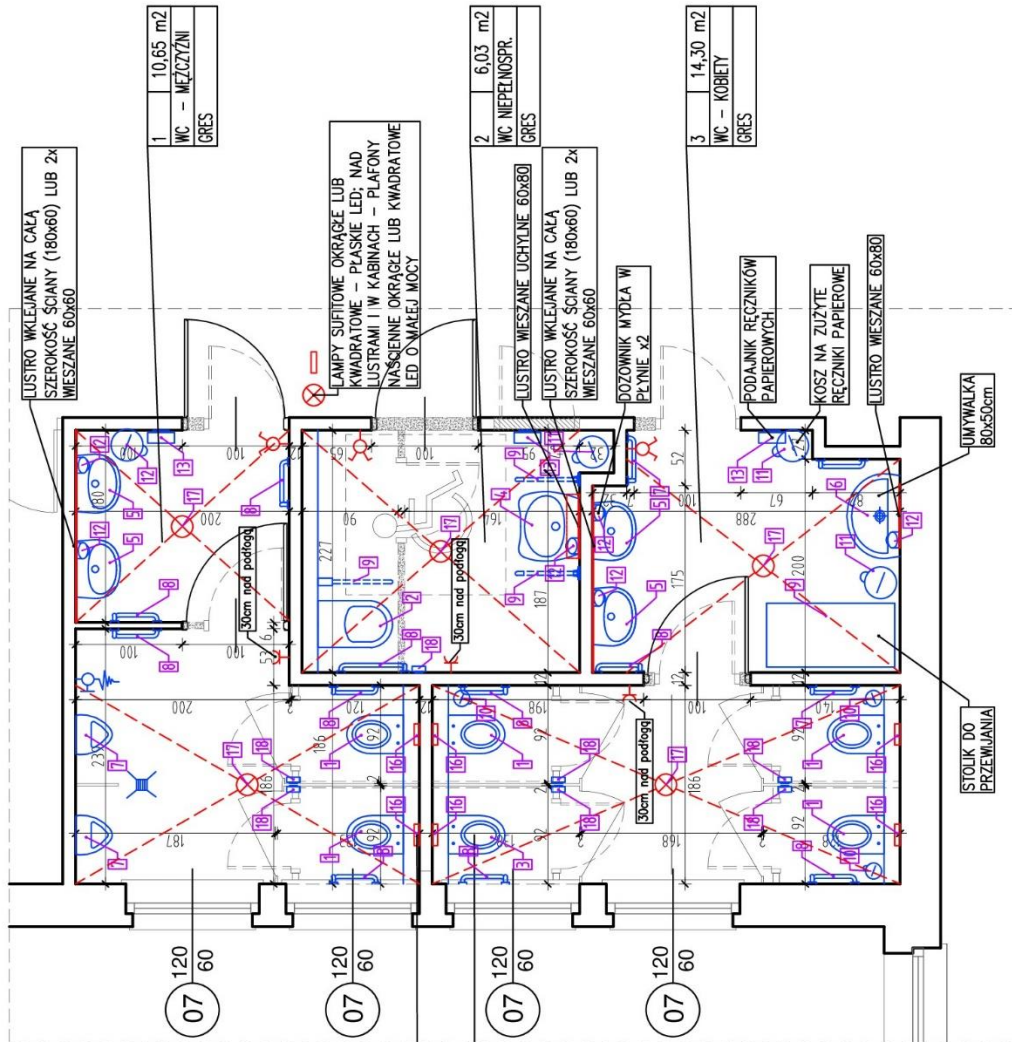
Adaptacja wc ślepy kosztorys.KST

PRZEDMIAR

Lp.	Podstawa	Opis i wyliczenia	j.m.	Poszcz.	Razem
				RAZEM	13,000
63 d.7	KNR-W 2-02 1214-01 analogia	Poręcze ruchome dla osób z niepełnosprawnością	szt.		
		1	szt.	1,000	
				RAZEM	1,000

II. RZUT POMIESZCZEŃ

KABINY ZE ŚCIANEK SYSTEMOWYCH NA STOPKACH
W KOLORZE STAROBIELI



PODŁOGA JEDNOLICIE WE WSZYSTKICH REMONTOWANYCH
 POMIESZCZENIACH – GRES 60 X 60 cm KŁADZONY
 RÓWNOLEGLE DO ŚCIAN, BEZ COKOLIKA

ŚCIANY – WSZEDZIE PŁYTY ŚCIENNE W ODCINIACH STAROBIELI
 – MATOWE (GRES 30 (40) X 120 STAWIANE NA SZTORC

60	POŁÓWKA PŁYTY	
120	CAŁA PŁYTA	

PŁASKIE ŚWIATŁA NASCienne O MAŁEJ MOCY IP41

MISKA USTĘPWA "PRZEDSZKOLNA" OBNIŻONA

3 KOSZE O MAŁEJ ŚREDNICY NA DAMSKIE SANITARIA
 UWAGA: NA DRZWIACH TOALET KONECZNE WEWNĄTRZ
 HACZYKI NA TOREBKI

Zestawienie sprzętów i mebli

OZN.	NAZWA SPRZĘTU	ILOŚĆ SZT.
1	WC	5
2	WC NIEPEŁNOSPRAWNY	1
3	WC "PRZEDSZKOLNY"	1
4	UMYWALKA NIEPEŁNOSPRAWNY	1
5	UMYWALKA	4
6	UMYWALKA DŁUŻA	1
7	PISUJAR	2
8	UCHWYT PROSTY DLA NIEPEŁNOSPRAWNYCH	13
9	UCHWYT UCHYLNY DLA NIEPEŁNOSPRAWNYCH	3
10	KOSZ NA ŚMIECI - mały	3
11	KOSZ NA ŚMIECI - duży	4
12	DOZOWNIK MYDŁA	3
13	PODAJNIK RECYKLIKÓW PAPIEROWYCH	3
14	STOLIK DO PRZEWIĄZANIA	1
15	GNIĄDKO ELEKTRYCZNE	3
16	OPRAWA - plafon ścienny - LED IP41	6
17	OPRAWA - plafon sufitowy - LED IP 41	5
18	PODAJNIK PAPIERU TOALETOWEGO	7

III. TABLICZKI INFORMACYJNE Z PISMEM BRAILLE'A

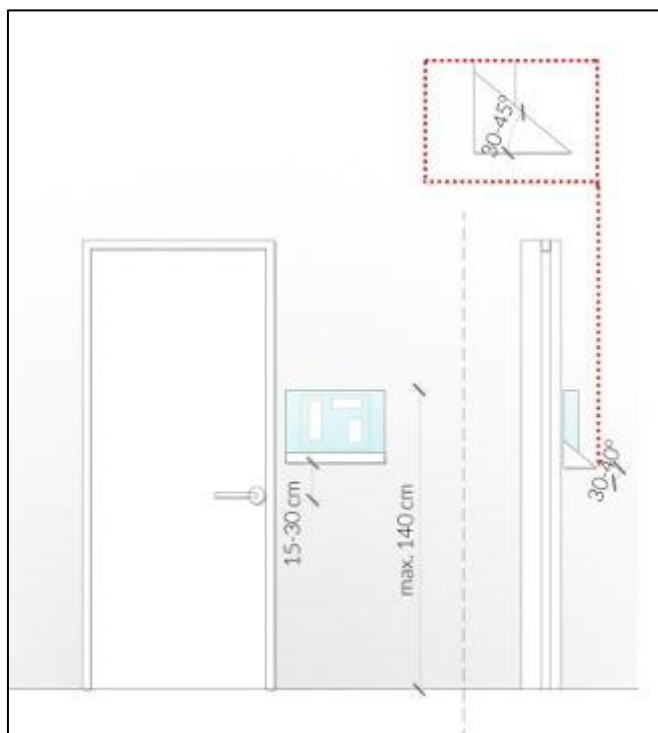
Zamawiający wymaga dostawy i zamontowania co 3 tabliczek z wypukłym tekstem brajlowskim.

Tabliczka 1.

Tabliczka powinna zawierać:

1. Kolorowe oznaczenie graficzne toalety dla osób niepełnosprawnych;
2. Informacje w formie dotykowej, w tym: układ toalety wraz z wyposażeniem oraz opis w alfabecie Braille'a.

Tabliczka powinna być zamontowana przy wejściu do pomieszczenia po stronie otwierania drzwi, na wysokości 15 - 30 cm powyżej uchwytu otwierającego i nie wyżej niż 140 cm od podłoża (górną krawędź tabliczki). Dopuszczalne: montaż na półce odchylonej od pionu o 30 do 45 stopni. Poniżej rysunek poglądowy.



Rysunek 1. Sposób montażu tabliczek z pismem Braille'a

Tabliczka 2.

Tabliczka powinna zawierać:

1. Kolorowe oznaczenie graficzne toalety dla kobiet;
2. Informacje w formie dotykowej, w tym: opis w alfabecie Braille'a.

Tabliczka powinna być zamontowana przy wejściu do pomieszczenia toalety dla kobiet po stronie otwierania drzwi, na wysokości 15 - 30 cm powyżej uchwytu otwierającego i nie wyżej niż 140 cm od podłoża (górną krawędź tabliczki). Dopuszczalne: montaż na półce odchylonej od pionu o 30 do 45 stopni.

Tabliczka 3.

Tabliczka powinna zawierać:

1. Kolorowe oznaczenie graficzne toalety dla kobiet;
2. Informacje w formie dotykowej, w tym: opis w alfabecie Braille'a.

Tabliczka powinna być zamontowana przy wejściu do pomieszczenia toalety dla mężczyzn po stronie otwierania drzwi, na wysokości 15 - 30 cm powyżej uchwytu otwierającego i nie wyżej niż 140 cm od podłoża (górną krawędź tabliczki). Dopuszczalne: montaż na półce odchylonej od pionu o 30 do 45 stopni.

Uwaga! Wzory graficzne tabliczek należy przed zamontowaniem przedstawić do akceptacji Zamawiającemu.

IV. WYPOSAŻENIE W OSPRZĘT I AKCESORIA ŁAZIENKOWE

Nazwa	Liczba sztuk	Opis
Lustro łazienkowe 120 x 60	2	Wymiary szer. 120 cm x wys. 60 cm, wykończenie: faza; wklejane do ściany, elementy mocowania w komplecie; dopuszczalne: 2 lustra 60 cm x 60 cm, wieszane lub mocowane do ściany przy pomocy uchwytów i śrub w komplecie.
Lustro łazienkowe 80 x 60	1	Wymiary szer. 80 cm x wys. 60 cm, wykończenie: faza, wieszane lub mocowane do ściany przy pomocy uchwytów i śrub w komplecie.
Lustro łazienkowe uchylne 60 x 60	1	Wymiary szer. 60 cm x wys. 60 cm. Rama: rurka fi 25 mm, ze stali nierdzewnej, stanowiąca także uchwyt do regulacji lustra. Regulacja lustra pozwala na ustawienie kąta nachylenia według potrzeby osoby korzystającej (np. siedzącej na wózku inwalidzkim). Lustro mocowane do ściany przy pomocy uchwytów i śrub w komplecie. Montaż nad umywalką w łazience dla osób z niepełnosprawnością.
Podajnik ręczników papierowych	3	Przeznaczenie: na ręczniki papierowe ZZ. Materiał wykonania: stal nierdzewna szczotkowana. Łączenia boków spawane i szlifowane, niewidoczne zawiasy, krawędzie zaoblone (brak ostrych krawędzi). Pojemność min. 250 szt. ręczników składanych w Z. Okienko do kontroli ilości ręczników. Zabezpieczenie: trwały stalowy zamek bębnekowy, zamek zlicowany z powierzchnią urządzenia. Klucze i elementy mocowania w komplecie.
Pojemnik na papier toaletowy	7	Materiał wykonania: stal nierdzewna szczotkowana. Łączenia boków spawane i szlifowane, niewidoczne zawiasy, krawędzie zaoblone (brak ostrych krawędzi). Dostosowany do papieru o średnicy rolki papieru 18-23 cm (tzw. JUMBO). Okienko do kontroli ilości papieru. Zabezpieczenie: trwały stalowy zamek bębnekowy, zamek zlicowany z powierzchnią urządzenia. Klucze i elementy mocowania w komplecie.
Kosz łazienkowy pedałowy	3	Pojemność 12-15 l, dostosowany do jednorazowych worków 20l. Materiał wykonania obudowy: stal matowa (satyna) lub stal nierdzewna szczotkowana. Szczelnie zamykana pokrywa, otwierana mechanizmem zaopatrzonym w pedał. Zawiera: uchwyt do przenoszenia całego kosza, wyjmowane, wewnętrzne wiaderko z pałąkiem (niewidoczne z zewnątrz)

		mocowanie worka). Podstawa nierysująca podłogi (płyta lub stopki z tworzywa lub gumy).
Kosz z uchylną pokrywą mały	1	Pojemność 4-8 l. Materiał wykonania obudowy: stal matowa (satyna) lub stal nierdzewna szczotkowana. Pokrywa z uchylnym wiekiem. Możliwość zamocowania do ściany (elementy mocowania w komplecie). Zabezpieczony trwałym stalowym zamkiem bębnowym, zamek zlicowany z powierzchnią urządzenia. Łączenia boków spawane i szlifowane. Wyposażony w wewnętrzny stelaż do mocowania worka, dostosowany do jednorazowych worków na śmieci.
Kosz z uchylną pokrywą duży	4	Materiał wykonania: stal nierdzewna szczotkowana. Pojemność 25-30 litrów. Wyposażony w zdejmowaną pokrywę z uchylnym wiekiem, domykany sprężyną. Możliwość zamocowania do ściany (elementy mocowania w komplecie). Zabezpieczony trwałym stalowym zamkiem bębnowym, zamek zlicowany z powierzchnią urządzenia. Łączenia boków spawane i szlifowane. Wyposażony w wewnętrzny stelaż do mocowania worka, dostosowany do jednorazowych worków na śmieci.
Dozownik mydła	3	Materiał wykonania: stal nierdzewna szczotkowana. Pojemność 0,5-1 l. Posiada okienko informujące o ilości mydła. Dozowanie mydła manualne za pomocą przycisku/uchwyty. Krawędzie zaoblone (brak ostrych krawędzi). Montowany do ściany za pomocą śrub/uchwyty montażowych (elementy mocujące w komplecie).
Stolik do przewijania niemowląt	1	Przewijak dla dzieci poziomy, rozkładany, mocowany do ściany (akcesoria montażowe w komplecie). Materiał: tworzywo sztuczne w kolorze jasnym (białym, ecru lub jasnoszarym), zawiasy metalowe. Pneumatyczny mechanizm rozkładania. Wklęsły kształt pozwalający bezpiecznie ułożyć dziecko, urządzenie posiada regulowany pas bezpieczeństwa oraz wieszaki. Przeznaczenie: wyłącznie dla dzieci w wieku do 3,5 lat i o wadze mniejszej niż 23 kg. Stanowisko zgodne z wymogami A.D.A. (przystosowany dla osób niepełnosprawnych – po zamontowaniu powinien dać możliwość osobie na wózku swobodne podjechanie pod stolik tj. miejsce na nogi]). Posiada atest PZH (kopię atestu należy przekazać Zamawiającemu). Deklaracja CE zgodności z normą EN12221:2008+A1.
Uchwyt prosty do osób niepełnosprawnych 1	1	Uchwyt o długości 80-90 cm z dwoma punktami wsparcia. Materiał: stal nierdzewna polerowana. Średnica rurki 32 mm. Przeznaczenie: do użytku w toaletach publicznych, konstrukcja i mocowanie o wysokiej wytrzymałości. Śruby montażowe schowane pod ozdobną rozetką o gładkiej powierzchni i zaoblonych krawędziach (brak ostrych krawędzi i nierówności). Elementy mocujące w komplecie.
Uchwyt prosty do osób niepełnosprawnych 2	12	Uchwyt o długości 60 cm z dwoma punktami wsparcia. Materiał: stal nierdzewna polerowana. Średnica rurki 32 mm.

		Przeznaczenie: do użytku w toaletach publicznych, konstrukcja i mocowanie o wysokiej wytrzymałości. Śruby montażowe schowane pod ozdobną rozetką o gładkiej powierzchni i zaoblonych krawędziach (brak ostrych krawędzi i nierówności). Elementy mocujące w komplecie.
Uchwyt uchylny dla osób niepełnosprawnych 1	1	Poręcz uchylna 750-900 mm. Materiał: stal nierdzewna chromowana. Średnica rurki 25 mm. Przeznaczenie: do użytku w toaletach publicznych, konstrukcja o wysokiej wytrzymałości: maksymalne obciążenie statyczne 120kg, testowane do 180kg. Mocowanie do ściany na minimum 6 śrub montażowych (elementy mocujące w komplecie). Uchwyt montowany przy ubikacji w toalecie dla osób niepełnosprawnych.
Uchwyt uchylny dla osób niepełnosprawnych 2	2	Poręcz uchylna 700 mm. Materiał: stal nierdzewna chromowana. Średnica rurki 25 mm. Przeznaczenie: do użytku w toaletach publicznych, konstrukcja o wysokiej wytrzymałości: maksymalne obciążenie statyczne 120kg, testowane do 180kg. Mocowanie do ściany na minimum 6 śrub montażowych (elementy mocujące w komplecie). Uchwyty montowane przy umywalce w toalecie dla osób niepełnosprawnych.
Oprawa 1 – plafon sufitowy LED	5	Lampa natynkowa, sufitowa, płaska, kształt okrągły lub kwadratowy, źródło światła: zintegrowany panel LED przesłonięty mleczną szybą. Moc minimum 30W, barwa światła 4000K. Klasa odporności minimum IP41. Produkt jest kompletny składa się z panelu LED wraz z obudową natynkową, zasilacza napięcia diod LED, uchwytu montażowego do instalacji panelu na suficie, śrubek i kołków montażowych.
Oprawa 2 – plafon ścienny LED	6	Lampa natynkowa, ścienna, płaska, kształt okrągły lub kwadratowy, źródło światła: zintegrowany panel LED przesłonięty mleczną szybą. Moc minimum 12W, barwa światła 4000K. Klasa odporności minimum IP41. Produkt jest kompletny składa się z panelu LED wraz z obudową natynkową, zasilacza napięcia diod LED, uchwytu montażowego do instalacji panelu na ścianie, śrubek i kołków montażowych.

Przedmiotem zamówienia jest dostawa, rozładunek, wniesienie w/w osprzętu i akcesoriów wraz ich montażem we wskazanej lokalizacji. Dostarczone wyposażenie musi być fabrycznie nowe, wolne od wad.

V. INFORMACJE DOTYCZĄCE WYKONANIA PRZEDMIOTU ZAMÓWIENIA ZGODNIE Z OBOWIĄZUJĄCYMI PRZEPISAMI W ZAKRESIE DOSTĘPNOŚCI.

Przedmiot zamówienia musi być wykonany z uwzględnieniem przepisów:

- Ustawy z 19 lipca 2019 r. o zapewnieniu dostępności ze szczególnymi potrzebami, w szczególności art. 6.

- Ustawy z dnia 7 lipca 1994 r. - Prawo budowlane, w szczególności : art. 5 ust 1 , art. 9 ust. 1 Art. 34 ust. 3
- Obwieszczenia ministra rozwoju i technologii z dnia 15 kwietnia 2022 r. w sprawie ogłoszenia jednolitego tekstu rozporządzenia Ministra Infrastruktury w sprawie warunków technicznych, jakim powinny odpowiadać budynki i ich usytuowanie, paragraf 86
- Konwencji o prawach osób niepełnosprawnych

Przedmiot zamówienie musi być wykonany z uwzględnieniem:

- Standardów dostępności budynków – uwzględniając koncepcję uniwersalnego projektowania – poradnik, Ministerstwo Inwestycji i Rozwoju (<https://www.gov.pl/web/rozwoj-technologie/standardy-dostepnosci-budynkow-dla-osob-z-niepełnosprawnościami>)
- Budowlane ABC – (Toalety – Budowlane ABC – Ministerstwo Rozwoju i Technologii)

Zamawiający wymaga, aby przedmiot zamówienia był wykonany zgodnie z obowiązującymi przepisami w zakresie dostępności, to jest:

Toalety:

1. w toalecie dla osób niepełnosprawnych należy zachować przestrzeń manewrową, tj. obszar manewrowy o minimalnych wymiarach 150×150 cm;
2. wszystkie odpływy wody z poziomu posadzki oraz kratki podłogowe powinny znajdować się poza przestrzenią manewrową wózka; dopuszczalne: podłogowe wpusty kanalizacyjne wykonać bezkolizyjnie w płaszczyźnie posadzki, tak, aby nie ograniczać możliwości manewrowania wózkiem inwalidzkim;
3. do wykonania okładzin ceramicznych ścian i podłóg zabrania się stosowania powierzchni połyskliwych, powodujących zjawisko olśnienia – ostateczny wybór rodzajów okładzin należy uzgodnić z Zamawiającym;
4. ściany i podłogi powinny być ze sobą skonstrastowane (LRV>30)¹ – ostateczny wybór kolorów okładzin należy uzgodnić z Zamawiającym;
5. wszystkie powierzchnie ścian oraz wszystkie powierzchnie podłóg powinny mieć jednolitą barwę, bez wzorów lub o wzorach o kontraście kolorystycznym mniejszym od LRV=20;
6. podłogi i posadzki w toaletach powinny być wykonywane z materiałów antypoślizgowych, które, nawet zamoczone, nie spowodują niebezpieczeństwa dla użytkowników – w badaniu wg PN-EN 13036-4 lub PN-EN 14231 wartość poślizgu (PTV lub SRV) nawierzchni mokrej nie może być niższa niż 36 jednostek;

¹ Kontrast barwny oblicza się na podstawie porównania współczynników odbicia światła (ang. Light Reflectance Value) sąsiadujących ze sobą powierzchni. Współczynnik odbicia światła to całkowita ilość światła odbitego od powierzchni, o każdej długości fali i w każdym kierunku, oświetlona przez źródło światła. Dla koloru idealnie czarnego przyjmuje się LRV=0 (ze względu na pochłanianie dużej ilości światła, szczególnie przez powierzchnie matowe), a dla idealnego, całkowicie odbijającego światło koloru białego – LRV=100. Różnica kontrastów poniżej 30 punktów na skali LRV nie stanowi wystarczającej informacji wizualnej. Rekomendowany kontrast do oznaczeń bezpieczeństwa wynosi 70%. Kontrast barwny oblicza się na podstawie wzoru $C = [(B1 - B2) / B1] \times 100\%$, gdzie: B1 – to współczynnik odbicia światła jaśniejszej powierzchni, B2 – to współczynnik odbicia światła ciemniejszej powierzchni. Z badań okulistycznych wynika jednoznacznie, iż ostatnim kolorem, jaki widzi tracące wzrok oko ludzkie, jest kolor żółty. Dlatego barwą do oznaczania kontrastowego w pierwszej kolejności jest odcień koloru żółtego – w skali RAL Classic – 1023 Traffic yellow. Ten kolor ma jeden z najwyższych współczynników odbicia: 80–90 punktów w skali LRV.

7. wejście do toalety powinno być oznaczone za pomocą piktogramów na ścianach oraz informacją w alfabecie Braille'a,
8. w ustępach ogólnodostępnych, do kabin przystosowanych dla potrzeb osób z niepełnosprawnościami należy stosować drzwi otwierane na zewnątrz, o szerokości co najmniej 90 cm;
9. wszystkie drzwi prowadzące do toalet powinny być kontrastowo oznaczone poprzez wykonanie całej powierzchni w kolorze kontrastującym z kolorem ściany (LRV > 30), lub oznaczenie ościeżnic w kolorze skonstrastowanym z kolorem ściany (LRV > 30) - ostateczny wybór kolorów drzwi i ościeżnic należy uzgodnić z Zamawiającym;
10. drzwi nie mogą być wyposażone w siłowniki lub inne mechanizmy samozamykające;
11. ręczne otwieranie i zamykanie drzwi toalety nie powinno wymagać siły przekraczającej 60 N;
12. drzwi toalety dla osób niepełnosprawnych powinny mieć możliwość awaryjnego otwarcia kluczem przez obsługę;
13. włączniki światła powinny się znajdować na wysokości 80 – 110 cm od poziomu posadzki;
14. toalety powinny być wyposażone w wieszaki na ubrania/bagaż – przynajmniej jeden na wysokości ok. 180 cm i przynajmniej jeden na wysokości ok. 110 cm – umiejscowienie wieszaków zostanie uzgodnione z Zamawiającym.

Miska ustępowa dla osób niepełnosprawnych:

1. długość miski toaletowej powinna wynosić 70 cm,
2. górna krawędź deski powinna się znajdować na wysokości 42-48 cm,
3. oś muszli nie bliżej niż 45 cm od ściany,
4. deska klozetowa powinna być jednolita, **bez wycięć (niedopuszczalne: deska w kształcie U)**, stabilna,
5. poręcze (pochwyty): jeden uchylny długości 75 – 90 cm podnoszony, montowany w odległości 30 – 40 cm od osi muszli (do osi poręczy) oraz na wysokości 70 - 85 cm (górna krawędź poręczy), oraz wystający 10 – 15 cm przed muszlę; drugi mocowany na stałe – po przeciwnej stronie względem miejsca odstawczego, na wysokości 70 - 85 cm od posadzki, długości min. 80 cm, mocowane 20 – 30 cm od ściany za miską ustępową;
6. spłuczka: uruchamianie spłuczki może się odbywać automatycznie lub ręcznie, nie może być to spłuczka obsługiwana za pomocą nogi; przycisk spłuczki powinien się znajdować z boku miski ustępowej na wysokości nieprzekraczającej 80 – 110 cm (górna krawędź przycisku),
7. podajnik papieru toaletowego powinien się znajdować na wysokości 60 – 70 cm od posadzki, w okolicy przedniej krawędzi miski ustępowej.

Umywalka dla osób niepełnosprawnych:

1. wysokość umywalki:
 - o górna krawędź na wysokości 75 – 85 cm od posadzki,
 - o dolna krawędź nie niżej niż 60 – 70 cm od posadzki,
2. przestrzeń manewrowa przed umywalką o wymiarach 90x150cm, z czego nie więcej niż 40 cm tej przestrzeni może znajdować się pod umywalką,
3. bateria:
 - o uruchamiana dźwignią (najlepiej z przedłużonym uchwytem), przyciskiem lub automatycznie,
 - o nie wolno stosować baterii obsługiwanych przy pomocy kurków,
4. nad umywalką zamontowane lustro uchyłne,

5. dozownik mydła, podajnik ręczników powinny być zlokalizowane jak najbliżej umywalki na wysokości 80 – 110 cm od poziomu posadzki,
6. poręcze uchylne montowane po obu stronach umywalki na wysokości 90 – 100 cm, w odległości nie mniejszej niż 5 cm pomiędzy krawędzią poręczy a umywalką.

System przywoławczy

Toaleta dla osób niepełnosprawnych powinna być wyposażona system przywoławczy dedykowany dla osób starszych i niepełnosprawnych.

System składa się z:

1. Przycisków przywoławczych lub linek do wzywania pomocy zamontowanych przy ubikacji oraz umywalce na maksymalnej wysokości 40 cm od poziomu posadzki – linka/przycisk powinny aktywować alarm w pomieszczeniu obsługi; uruchamianie urządzeń alarmowych w toalecie nie powinno wymagać siły przekraczającej 30 N;
2. Przycisku anulowania przywołania, który montowany jest wewnątrz przy drzwiach. Umożliwia on wyłączenie alarmu po udzieleniu pomocy lub w przypadku, gdy naciśnie się go przypadkowo.
3. Sygnalizator optyczno-akustyczny, który wskazuje, gdzie znajduje się osoba wymagająca pomocy. Montuje się od zewnątrz tuż nad drzwiami toalety lub łazienki.

Gniazda, kontakty i inne mechanizmy kontrolne

1. W toalecie dla osób niepełnosprawnych włączniki światła oraz gniazda powinny znajdować się w miejscach, do których może dotrzeć osoba poruszająca się na wózku - kontakty, włączniki i inne mechanizmy kontrolne należy umieszczać na wysokości 80 – 110 cm, natomiast gniazda na wysokości 40 – 100 cm.

Uwaga! Zasada ta nie dotyczy specjalnego wyposażenia, które zgodnie z przepisami musi znajdować się na innych wysokościach oraz elementów instalacji elektrycznej i systemów komunikacji używanych wyłącznie do celów technicznych.

2. Gniazda i kontakty powinny być obsługiwane jedną ręką i nie wymagać ruchu obrotowego nadgarstkiem, mocnego chwytania i ściskania.

.....
Miejscowość i data

.....
Pieczęć i podpis osoby uprawnionej do reprezentowania Wykonawcy